

PLATFORM IED NIEUWSBRIEF #2, JANUARI 2015

Inhoud

[PIED Bijeenkomst](#)

[Terugblik brainstormsessie fietsparkeren Let's Gro](#)

[Nieuwe coördinator Urban Gro Lab](#)

[Conclusie brainstormsessie fietsparkeren: maatwerk](#)

[Wat beweegt de bezoeker? Routekeuze-onderzoek in de binnenstad](#)

[Hoezo koud?](#)

[De veranderende charme van 'de Elebogenbuurt'](#)

[Verhuisbericht](#)

PIED Bijeenkomst: verbindingen in het winkelgebied

Locatie: Holtbar (Oude Kijk in 't Jatstraat 20)

Datum: 29 januari 2015, 16:00-18:00.

- 1) **Discussie: Wat is de Ellebogenbuurt?**
- 2) **Routekeuzegedrag van bezoekers in de binnenstad van Groningen.**
- 3) **Netwerkborrel.**

Het Platform for Inner city Environment & Dynamic komt regelmatig bijeen om nieuwe ontwikkelingen te delen, contacten te leggen en samenwerking op te zetten om de thematiek in de binnenstad integraal op te pakken. Daarbij zijn experts uit wetenschap en praktijk aanwezig. Ontwerpers, gebruikers, onderzoekers, beleidsmakers en ondernemers worden uitgenodigd om deel te nemen aan het platform.

Tijdens de eerstvolgende PIED bijeenkomst op 29 januari staat er naast ruimte om nieuwe partners te vinden een boeiend deelthema uit de binnenstad centraal. Ditmaal zal het gaan over verbindingen in het winkelgebied. De bijeenkomst bestaat uit drie programmaonderdelen; Ten eerste een discussie over ontwikkelingen op straat- en buurtniveau aan de hand van de Oude Kijk in 't Jatstraat en omgeving. Hier ontwikkelt zich een bijzondere sfeer met positieve gevolgen voor de buurt, maar wat zijn de risico's en welke lessen zijn er te trekken uit het succes?

Ten tweede zal aan de hand van een onderzoek door studentenadviesbureau O.P.A. het onderwerp passantenstromen aangesneden worden. De gemiddelde bezoeker van de Groningse binnenstad ziet slechts 14% van het kernwinkelgebied, wat relatief erg weinig is. O.P.A. onderzoekt wat er achter de routekeuze schuilt en gaat graag in discussie over hun voorlopige resultaten. Na het inhoudelijke gedeelte over verbindingen in het winkelgebied sluiten we de bijeenkomst af met een borrel, waar u uitgenodigd wordt om nieuwe contacten op te doen om samen aan de binnenstad te werken.

U bent van harte welkom in de Holtbar (Oude Kijk in 't Jatstraat 20) op donderdag 29 januari om 16:00. Het is fijn als u even doorgeeft of u er bij bent, en nodig vooral ook andere mogelijk geïnteresseerden uit. Contact: info@urbangrolab.nl.

Nieuwe coördinator Urban Gro Lab

Het Urban Gro Lab heeft vanaf deze maand een nieuwe coördinator; Anne Marel Hilbers. Zij zal het stokje overnemen van Just Verhoeven en Aniëlla van den Heuvel om 'Proeftuin Groningen' komend jaar verder uit te bouwen tot een bron van kennis en inspiratie te laten zijn voor de leefbare stad van de toekomst, waarin wetenschap en praktijk worden verweven in een dynamisch stedelijk experiment.

Contact: a.m.hilbers@urbangrolab.nl

PLATFORM IED NIEUWSBRIEF #2, JANUARI 2015

Conclusie brainstormsessie fietsparkeren: maatwerk

Vrijdag 21 november deden een kleine 50 fiets-afficionado's mee aan de door het Urban Gro Lab georganiseerde brainstormsessie in de 050 fietsambassade. Een mooie mix van wetenschappers, beleidsmedewerkers, facility managers en andere praktijkexperts, studenten en gebruikers boog zich over de uitdaging om op positieve wijze het fietsparkeren te verbeteren. De sessie was de eerste bijeenkomst van het Platform for Inner city Environment & Dynamics, waarmee complexe uitdagingen in de Groningse binnenstad integraal opgepakt worden. De brainstormsessie leidde tot een groot aantal goede ideeën om fietsparkeren op een positieve manier te benaderen. Slimme routes en slimme technologie kunnen daarbij helpen, maar ook voor concepten als inpandige stallingen en beloningssystemen voor nette parkeerders werden geopperd. Al met al was de conclusie dat een aanpak voor fietsen en fietsparkeren gebaseerd moet zijn op maatwerk voor verschillende locaties, doelgroepen en tijdstippen. Het gehele verslag van de sessie is te vinden op de [website van het Urban Gro Lab](#).

Wat beweegt de bezoeker? Routekeuze-onderzoek in de binnenstad

De O.P.A. (Onafhankelijk Planologische Adviesgroep) is druk bezig met een onderzoek naar bezoekersmotieven en het ruimtelijke gedrag van het winkelend publiek in de binnenstad van Groningen namens de Gemeente Groningen. De studenten met achtergronden als (technische) planologie, stedenbouw, vastgoedkunde en sociale geografie hebben de opdracht gekregen om uit te zoeken welke keuzes bezoekers van Groningen maken met betrekking tot

hun looproute door de binnenstad. Niet alleen de uiteindelijke route is daarbij interessant, maar juist de motivatie voor de keuze. Heeft dit te maken met knelpunten, vanzelfsprekende routes, verandering in uitstraling of wordt de aandacht richting een bepaald punt getrokken. O.P.A. maakt een analyse van het gedrag van binnenstad bezoekers, vanaf hun startpunt (zoals het station of een parkeergarage) en zal aan de hand hiervan adviezen aandragen om het gedrag van bezoekers subtiel te kunnen beïnvloeden.

Ook willen we u, als ondernemer in de binnenstad, vragen om uw mening te delen over het winkelend publiek in de binnenstad. Hebt u ideeën over waarom bezoekers in bepaalde gebieden van de binnenstad niet of nauwelijks bezoeken? Hebt u ideeën over bepaalde belemmeringen in looproutes waar bezoekers tegenaan lopen of een beeld van wat bezoekers zou kunnen aantrekken? Binnenkort komt de enquête online en horen we graag uw waardering van verschillende delen in de binnenstad en de verbinding/looproutes tussen deze gebieden.

Tijdens de PIED bijeenkomst van 29 januari zal de Adviescommissie hun voortgang presenteren, met de uitnodiging aan platformdeelnemers om kritische input te leveren. Een deel van de dataverzameling verzorgt O.P.A. door met lokale experts, namelijk de ondernemers, te spreken. Bent u geïnteresseerd om uw visie te geven, kom dan op 29 januari naar de Holtbar, of neem contact op met O.P.A. via contact@opagroningen.nl.

Hoezo koud?



PLATFORM IED NIEUWSBRIEF #2, JANUARI 2015

In Nederland wordt veel gefietst en daar zijn we trots op. In de winter laat men de fiets echter vaker staan... Zonde, want het enige waar we rekening mee moeten houden is de temperatuur, duisternis en gladheid.

Kom naar het Winter Cycling Congress in Leeuwarden en ontdek wat je kan doen om fietsen het hele jaar door aantrekkelijk te maken! Kaarten zijn beschikbaar voor het driedaagse programma op 10, 11 en 12 februari. Of u kunt kiezen voor een kaart voor alleen woensdag 11 februari. Check ook hier het [programma](#).

De veranderende charme van de 'Ellebogenbuurt'

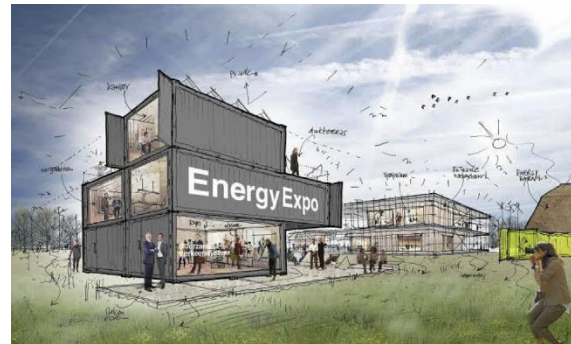
De Oude Kijk in 't Jatstraat en het nabijgelegen Uurwerkersplein hebben zich afgelopen tijd ontwikkeld tot horeca-hotspot waar lekker en betaalbaar eten en goede koffie te vinden is. Het zal niet geheel toevallig zijn dat deze ontwikkelingen samen gaan met de invoering van het bindend studie-advies voor eerstejaars studenten en de steeds drukker wordende UB. Wie wat breder kijkt ziet dat ook de omliggende straten zoals de Stoeldraaiersstraat, de Kromme Ellebogen en de Zwanestraat behoorlijk in karakter aan het veranderen zijn, met nieuwe winkels, meer samenhang en meer ruimte om te experimenteren.

Kunnen we spreken van een buurtidentiteit, of gaat het om een select aantal straten die zich toevallig in het A-kwartier bevinden? Wat kunnen we leren van deze ervaring? Of hebben we te maken met toevallige ontwikkelingen in verschillende straten? Wat zijn dan de succesfactoren per straat? Is clustering wenselijk om samenhang tussen de straten te verkrijgen, of is juist het onontdekte de charme van de 'Ellebogenbuurt'?

Met het Platform Inner city Environment & Dynamics voeren we tijdens de

volgende bijeenkomst de discussie over de waarde van ontwikkelingen op straatniveau, gebiedsidentiteit en kansen voor ondernemers. We zoeken naar samenhang en identiteit en leggen de praktijk naast de wetenschap om erachter te komen wat revitalisatie van een gebied drijft. Wetenschappers, beleidsmakers, gebruikers en lokale ondernemers worden bij de discussie betrokken om stil te staan bij positieve ontwikkelingen in de binnenstad en hier zinvolle lessen uit te trekken.

Verhuisbericht: Energy Expo verhuist naar EnTranCe



Het kenniscentrum Energy Expo heeft een nieuw onderkomen bij EnTranCe. Oprichters Mario Sabel en Koen Toornvliet hopen op de nieuwe locatie nog meer integraal te kunnen samenwerken met studenten, wetenschappers, bedrijfsleven, en overheden aan innovaties op het gebied van duurzame mobiliteit. De showroom aan de autoboulevard op industrieterrein Driebond wordt verruild voor vijf gestapelde portacabins. Dit lijkt wat anoniemer dan de in het oog springende showroom met expositie waarin Energy Expo de eerste drie jaar van zijn bestaan was gevestigd, maar volgens de oprichters manifesteert Energy Expo zich inmiddels op zo veel plaatsen en gelegenheden dat het al zichtbaar genoeg is.

PLATFORM IED NIEUWSBRIEF #2, JANUARI 2015

Deze nieuwsbrief is samengesteld door Urban Gro Lab (www.urbangrolab.nl) in samenwerking met de deelnemers aan Platform Inner city Environment & Dynamics. Voor vragen en suggesties met betrekking tot de nieuwsbrief en/of informatie over het platform kunt u contact opnemen met Anne Marel Hilbers, a.m.hilbers@urbangrolab.nl, tel. 050 367 86 60.

p
-
i
-
e
-
d